



PROJET EDUCATIF



CSC MALRAUX
1 MONTÉE DES CLARES
38560 JARRIE
WWW.CSCMALRAUX.ORG

2026
2029

SOMMAIRE

- ❖ L'organisateur
- ❖ Les grandes lignes du Projet social
- ❖ Valeurs éducatives de l'équipe
- ❖ L'adulte de demain
- ❖ Objectifs du projet éducatif
- ❖ Le partenariat
- ❖ L'inclusion

L'organisateur

Le Centre Socioculturel André Malraux est une association à but non lucratif, créée en 1997, qui développe un projet social global, reconnu et soutenu par la CAF et la commune de Jarrie. Cette reconnaissance est contractualisée par un agrément « Centre Social » attribué par la CAF et par une convention d'objectifs et de moyens signée avec la collectivité.

Cette association est portée par des administrateurs bénévoles qui composent son conseil d'administration. Ses membres sont désignés par les adhérents lors de l'assemblée générale annuelle.

Le CSC Malraux organise et anime plusieurs accueils collectifs de mineurs :

❖ Sur la commune de Jarrie : en Délégation de Service Public

- 5 accueils périscolaires (3 élémentaires et 2 maternels).
- 1 accueil de loisirs le mercredi.
- 1 accueil de loisirs durant les vacances scolaires.
- 1 accueil cantine pour les 5 écoles
- 1 accompagnement à la scolarité
- 1 séjour durant l'été

❖ Sur la commune de Brié et Angonnes : accueil d'enfants de 3 à 11 ans

- 1 accueil de loisirs le mercredi
- 1 accueil de loisirs durant les vacances scolaires

❖ Sur la commune de St Georges de Commiers : accueil d'enfants de 3 à 11 ans

- 1 accueil de loisirs le mercredi
- 1 accueil de loisirs durant les vacances scolaires

Les grandes lignes du Projet Social

Nos précédents axes toujours en action

- **Un accueil fondé sur des valeurs**

L'accueil constitue une dimension centrale du projet du Centre socioculturel André Malraux. Il repose sur des valeurs essentielles : **bienveillance, solidarité, respect de la dignité humaine, non-jugement et écoute de chacun.**

La fonction d'accueil est **partagée par l'ensemble de l'équipe**, bénévoles et professionnels. Elle ne se limite pas à l'espace dédié mais s'exerce dans tous les temps de vie du centre : activités, centres de loisirs, rencontres informelles ou actions hors les murs.

Le centre socioculturel, lieu partagé par les habitants, les adhérents et les associations, favorise **les rencontres, les échanges et la création de liens sociaux.**

- **Un accueil pour tous**

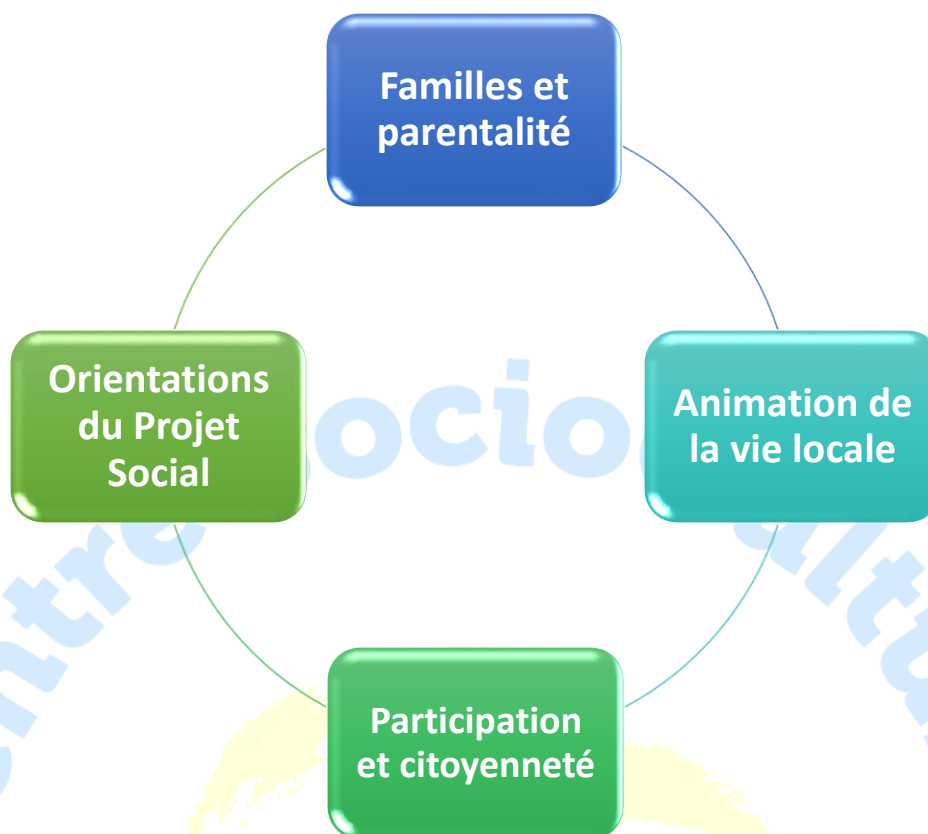
Le centre socioculturel développe un accueil ouvert à tous les publics, avec une attention particulière portée à **l'inclusion des enfants, des jeunes et des adultes en situation de handicap.**

Cet engagement se poursuit à travers l'adaptation des actions proposées et **le renforcement des compétences des bénévoles et des professionnels**, afin de favoriser la participation de chacun.

- **Le développement durable**

Le développement durable constitue un axe important du projet du centre socioculturel. Des actions continueront d'être développées afin de **sensibiliser les habitants aux enjeux environnementaux et encourager des pratiques plus responsables.**

Dans cette perspective, le centre socioculturel s'engage dans une démarche de **bilan de responsabilité sociétale (RSE)** afin de valoriser l'engagement des bénévoles et des salariés et de mesurer l'impact de ses actions sur le territoire.



✓ **Familles et parentalité :**

L'ambition est d'accompagner l'épanouissement des parents et des enfants, en garantissant l'inclusion (handicap, fragilité) et en luttant contre l'isolement géographique et social.

- ✓ Soutenir les parents dans leur rôle.
- ✓ Penser les actions afin de lutter contre l'isolement.
- ✓ Soutenir tous les projets qui favorisent l'inclusion.

✓ **Animation de la vie locale :**

L'ambition est de devenir un véritable « animateur de territoire » en fédérant les acteurs et en allant à la rencontre des habitants là où ils vivent.

- ✓ Accompagner le lien entre les acteurs associatifs et communaux du territoire pour une animation du territoire plus efficace.
- ✓ Aller vers les habitants dans tous les territoires.

✓ **Participation et citoyenneté :**

L'ambition est de valoriser le bénévolat, développer le pouvoir d'agir et renforcer les solidarités entre les générations.

- ✓ Construire et développer des solidarités dans la mobilité.
- ✓ Donner la possibilité de participer, s'impliquer et d'agir sur son territoire.
- ✓ Développer le lien entre les générations du territoire.

Valeurs éducatives de l'équipe



L'adulte de demain



Pour le CSC Malraux, l'accompagnement éducatif ne s'arrête pas à un âge. En tant qu'association agréée d'Education Populaire, nous considérons que l'enfant est un adulte en devenir et c'est avec cette ambition de construire demain avec eux que nous prenons en compte leurs attentes et leurs envies.

L'adulte de demain est :

AUTONOME : débrouillard, il est capable de se prendre en charge et prend des décisions.

RESPONSABLE : conscient de son impact, son territoire, les autres et de son environnement. Assume les conséquences de ses choix.

SOCIABLE : dans le sens de faire société. Agit tout en respectant un cadre et les autres.

EPANOUIE : A confiance en soi, se construit avec les autres, prend du plaisir dans ce qu'il entreprend.

SOLIDAIRE : l'entraide, le partage, l'altruisme et l'empathie sont des valeurs qu'il défend au quotidien. Ne juge pas et n'a pas de préjugés.

Objectifs du projet éducatif

Le projet éducatif permet :

Aux familles	Aux équipes pédagogiques
Mieux connaître les visées éducatives de la structure à qui elle confie leurs enfants et de confronter ces objectifs à leurs propres valeurs ou attentes éducatives.	Connaître les priorités de la structure, la cohérence des valeurs et la conformité du projet.

Le projet éducatif traduit l'engagement de l'organisateur, ses priorités, ses principes. Il définit le sens de ses actions. Il fixe des orientations et les moyens à mobiliser pour sa mise en œuvre.

Le projet éducatif s'articule autour de trois axes fondamentaux visant à garantir un accueil inclusif, centré sur l'enfant, dans un cadre sécurisant et bienveillant. Ces axes structurent l'ensemble des pratiques professionnelles et orientent les actions éducatives mises en œuvre au quotidien.

1. Développer une dynamique inclusive

L'objectif est de garantir un accueil respectueux des singularités de chacun et de favoriser la participation de tous.

- Favoriser l'accès de tous aux activités proposées
- Adapter les pratiques éducatives aux besoins spécifiques des enfants
- Former et sensibiliser l'équipe d'animation aux enjeux de l'inclusion

2. Placer l'enfant au cœur de l'action éducative

L'enfant est considéré comme acteur de son développement, avec ses capacités, ses besoins et son rythme propre.

- Permettre à chaque enfant d'évoluer à son rythme
- Valoriser l'autonomie et encourager les initiatives
- Trouver un équilibre entre dynamique collective et attention individuelle

3. Instaurer un climat bienveillant et sécurisant

Un environnement serein est essentiel pour favoriser le bien-être, les apprentissages et les relations positives.

- Développer la communication et la bienveillance entre les enfants, les professionnels et les familles
- Apprendre et valoriser les comportements de respect et de politesse

Le partenariat

L'un des axes forts du projet social du CSC Malraux repose sur le partenariat. En effet, il vise à étendre la coopération avec les acteurs associatifs et municipaux.

Au niveau du Secteur enfance, le partenariat est présent à plusieurs niveaux :

- **Avec la commune de Jarrie :**

- Avec les 5 écoles de la commune :

- *L'accompagnement à la scolarité* : Projet partenarial entre les enseignants, le CSC Malraux et les parents. Il s'adresse à l'ensemble des enfants scolarisés en classes élémentaires à Jarrie. Il vise à travailler des compétences tout au long de l'année (soin, mémoire et concentration, expression orale, aisance corporelle et logique et jeux mathématiques) à raison d'une compétence par période.
- *Interventions musique* : Les 5 écoles bénéficient d'un cycle musique. Chaque directeur d'école travaille en collaboration avec la Responsable de l'école de musique afin de construire le projet de l'année.
- *Projet jardin* : certaines écoles bénéficient de séances de jardinage avec une animatrice enfance (Chaberts et Louvarou Maternelle). L'objectif principal est de sensibiliser les enfants à leur environnement.
- *Sou des écoles et le Souvarou* : mise en place d'évènements comme le Carnaval.
- *Conseils d'écoles* : présence de la coordinatrice enfance sur tous les conseils d'écoles.

- Avec les associations de la commune :

- *Les associations sportives* : rugby, karaté... Mise en place d'initiations ou stages dans les accueils périscolaires ou accueils de loisirs.
- *Les associations culturelles* : ludothèque, Cie Acour...

- Avec les services municipaux :

- *Avec la Médiathèque* : des sorties sont mises en place, les enfants du centre de loisirs participent à certains spectacles...
- *Avec le Musée de la Chimie* : mise en place de visite du musée ou interventions de Justine Reveyrand dans le cadre des accueils de loisirs ou de l'accompagnement à la scolarité.

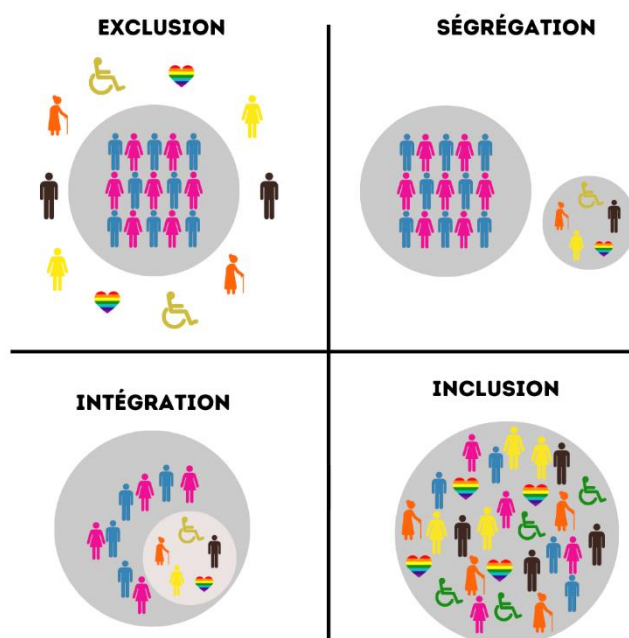
- **Avec les communes du territoire d'intervention du CSC Malraux :**
 - Mise en place d'une convention avec la commune de Champ sur Drac : accueil des enfants durant la fermeture de leur centre de loisirs.
 - Journées inter-centres avec les accueils de loisirs de Champagnier, St Georges de Commiers et Brié et Angonnes.



L'inclusion

Le CSC Malraux s'engage en faveur du développement de l'inclusion par les loisirs, en considérant que chaque enfant est avant tout une personne à part entière. Chacun a besoin de vivre, de s'épanouir et de partager des expériences et des émotions avec des personnes de son âge et de son territoire.

Permettre à tous les enfants d'accéder à des espaces collectifs de loisirs, avec et comme les autres, constitue ainsi une priorité pour le CSC Malraux.



L'inclusion dans les accueils de loisirs constitue un engagement fondamental visant à garantir à chaque enfant, quelles que soient ses singularités ou ses besoins spécifiques, un accès équitable aux temps de loisirs, de socialisation et d'épanouissement.

Nos objectifs sont de créer un environnement bienveillant et sécurisant, favorisant la participation de tous, l'adaptation des activités et la reconnaissance des compétences de chaque enfant. Cela implique un travail collectif des équipes éducatives, une coopération étroite avec les familles et les partenaires, ainsi qu'une attention portée à l'accessibilité matérielle, relationnelle et pédagogique.

Notre ambition est de faire des accueils de loisirs des espaces réellement inclusifs, où la diversité est perçue comme une richesse, où chaque enfant peut trouver sa place, développer son autonomie et construire des relations positives avec les autres, dans le respect des valeurs de solidarité, d'égalité et de vivre-ensemble.

Il est nécessaire de sensibiliser et former les professionnels afin de proposer une réponse adaptée à chaque situation. Il s'agit de faciliter la diffusion et le partage de connaissances et compétences, de stimuler la collaboration et la mutualisation entre partenaires éducatifs dans l'objectif d'une prise en charge continue et cohérente.

L'équipe du CSC Malraux a créé un Padlet ressources qui a pour objectif de mettre à disposition des équipes d'animateurs un espace clair, accessible et évolutif regroupant des outils, supports pédagogiques et informations fiables autour de l'inclusion. Cette plateforme collaborative permet de mieux appréhender la diversité des publics, de découvrir des approches inclusives et d'identifier des stratégies concrètes pour adapter les activités et l'accompagnement aux besoins de chacun. En facilitant l'accès à des contenus variés (guides pratiques, affiches, pictogrammes, outils d'adaptation, contacts utiles...), ce Padlet vise à renforcer les compétences des professionnels, soutenir leurs questionnements du quotidien et favoriser un accueil plus bienveillant, individualisé et inclusif au sein des structures d'animation.

Pour le découvrir :



ou <https://digipad.app/p/1498173/76879f6fa089b>